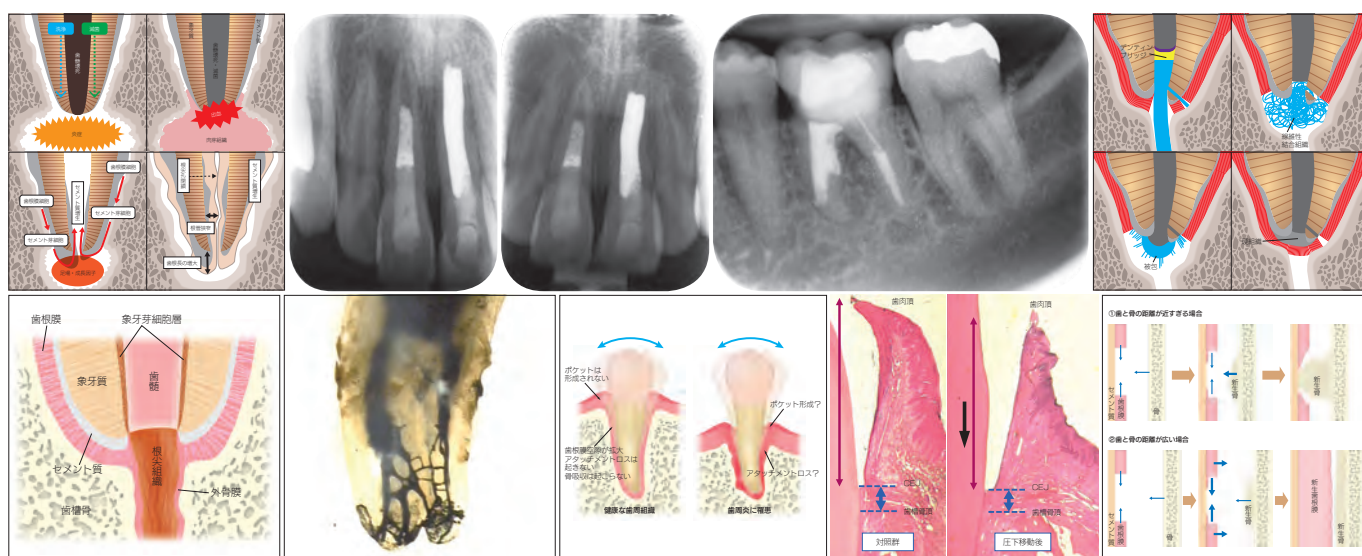


THE ANSWERS BASED on BIOLOGY & PATHOLOGY to queries in clinical dentistry vol.2

下野先生に聞いてみた² エンドの疑問に答える，指針がわかる

下野正基・著 東京歯科大学名誉教授(病理学)



スタディグループなどから寄せられた「臨床的疑問」に、基礎から答える好評の第2弾！「根管形成と根管充填がアンダーまたはオーバーのときには、その後の治療はどうなりますか？」「感染根管内に残存した細菌は、免疫の機能によって駆除されますか？」など、エンドなどの56の臨床の問いに答える！リバスクラリゼーション(再生歯内療法)など、従来の考え方を180度変えるような大きなパラダイムチェンジ・新情報についても解説。



著者 profile

下野正基

1945年、北海道富良野市生まれ。1991年、東京歯科大学病理学講座主任教授。2011年、東京歯科大学名誉教授。現在も日本全国の多数の学会・スタディグループなどで講演を行っている。

【主な著書】

『このまま使えるDr.もDHも！歯科医院で患者さんにしっかり説明できる本』(クインテッセンス出版、2017、共著)、『新編治療の病理：臨床の疑問に基礎が答える』(医歯薬出版、2011)など著書・訳書・論文多数



PART 1 エンドの疑問

- ◆**オーバー・アンダー根充** 根管形成と根管充填がアンダーまたはオーバーのときには、その後の治癒はどうなりますか？
- ◆**残存細菌** 感染根管に残存した細菌は、免疫の機能によって駆除されますか？
- ◆**レジンの歯髄保護** 接着性レジンによるハイブリッド層(レイヤー)だけが歯髄を保護できると書かれていました。これは間接覆髄のことを指しますか？
- ◆**覆髄** 直接覆髄を成功させるために、重要なファクターとは何ですか？
- ◆**デンティンブリッジ** デンティンブリッジは歯髄を保護できないとも成書に書かれていますが、デンティンブリッジは可能なら、ないほうがよいのでしょうか？
- ◆**第三(修復)象牙質** 第三(修復)象牙質ができてくるとされる時間はどのくらい必要でしょうか？(リエントリーの時期はどのくらいが適切でしょうか？)
- ◆**歯髄の炎症** いったん「炎症から壊死への連鎖反応」(ドミノ理論)に陥った歯髄は、失活への道をたどるしかないのでしょうか？
- ◆**治癒(炎症)の速さ** 根管治療をしたあとの治癒のスピードはわかっていますか？ 外科処置をしたときのほうが早いといわれていますが、速さに関与する因子はなんですか？
- ◆**リバスクリゼーション①** リバスクリゼーションとは何ですか？
- ◆**リバスクリゼーション②** リバスクリゼーションの適応症と基本的な処置は、どのようなものなのでしょうか？
- ◆**リバスクリゼーション③** 根管内の機械的デブリドメントはリバスクリゼーションの治療において必要でしょうか？
- ◆**リバスクリゼーション④** 上顎犬歯の位置の異常によって歯根吸収を受けている歯は、リバスクリゼーションの適応症となりますか？
- ◆**リバスクリゼーション⑤** リバスクリゼーションの処置後に、根管内に侵入した肉芽組織は除去せずにそのままでもよいのでしょうか？ このあとどのような変化をたどりますか？ 石灰化による根尖閉鎖を期待できますか？
- ◆**リバスクリゼーション⑥** リバスクリゼーションが行われた歯の根管内に形成される硬組織は、象牙質なのでしょうか？
- ◆**リバスクリゼーション⑦** リバスクリゼーションで行なう意図的出血による血餅形成の意義は何でしょうか？
- ◆**リバスクリゼーション⑧** 根末完成歯のリバスクリゼーション処置の成功率は、外傷歯、感染根管歯、移植歯の条件で違いがありますか？
- ◆**リバスクリゼーション⑨** リバスクリゼーション処置後の変化は、「再生」でしょうか？「修復」(創傷治癒)でしょうか？

PART 2 カ・歯の移動の疑問

- ◆**ジグリングフォース** 慢性的にジグリングフォースが加わっていても、付着の喪失は起こらないのでしょうか？
- ◆**挺出移動と歯周組織** 歯を挺出すると、歯周組織にどのような変化が起こるのでしょうか？
- ◆**歯の挺出** 歯根完成歯の挺出はなぜ起こるのでしょうか？
- ◆**圧下移動と歯周組織** 歯を圧下移動すると、歯周組織にどのような変化が起こるのでしょうか？
- ◆**歯周病と歯の移動** 歯周治療を進めていった場合に、経時的に歯のポジションの変化を認めることがあります。どういった機序で起こるのでしょうか？

PART 4 移植・再植の疑問

- ◆**歯根膜① アンキローシス** アンキローシスが起こりやすい歯根膜の状態とは何でしょうか？
- ◆**歯根膜② 部位特性** どの部位でも歯根膜の特性は同じでしょうか？
- ◆**歯根膜③ 移植・再植** 歯の移植・再植を成功させるポイントは何でしょうか？
- ◆**歯根膜④ その恒常性** なぜ歯根膜は、一定の幅を維持できるのでしょうか？ また、なぜアルカリフォスファターゼ活性の高い歯根膜細胞が、石灰化しないのでしょうか？
- ◆**自家歯牙移植と歯根膜** 抜歯窩にも歯根膜が残っているはずですが、なぜセメント質側の歯根膜が重要なのでしょうか？
- ◆**骨のエクス線像** エクス線写真で映らない骨は、実際どんな状況になっているのでしょうか？

- ◆**リバスクリゼーション⑩** (根管内に)形成されたセメント質はどうなるのでしょうか？
- ◆**抜髄と歯質の強度** (歯質強度に関連して)歯質内の水分量は、抜髄すると本当に減るのでしょうか？ 減らないとの報告もあるのですか？
- ◆**根尖組織** 「根尖組織」は歯根膜組織と同じですか？
- ◆**根尖炎症の拡がり** 根尖の炎症の拡がりに方向性はありますか？
- ◆**電気歯髄診断** エクス線写真で明らかな根尖病変を確認でき、フィステル(fistula/sinus tract)からの排膿もありますが、電気歯髄診断には知覚ありと反応する症例を稀に経験します。このような場合、歯髄はどうなっているのでしょうか？
- ◆**根尖閉鎖** 硬組織による根尖閉鎖は、本当に象牙質・セメント質・骨などの生体由来の組織なのでしょうか？ それらの硬組織は、根管内と根尖孔外を分けるバリアとして十分なのでしょうか？
- ◆**根尖部のセメント質肥厚** 感染根管歯ではセメント質の肥厚はあまり起こらないということですが、根尖部のセメント質の肥厚は失活前に起こったものと考えたほうがよいのでしょうか？ あるいは感染とは関係のない機序なのでしょうか？
- ◆**根尖病変①** 根尖病変はどのように起こるのでしょうか？
- ◆**根尖病変②** 根尖病変ではどのように組織が破壊されるのでしょうか？
- ◆**根尖病変③** そもそも「難治性根尖病変」というものはあるのでしょうか？
- ◆**根尖病変・骨補填材** 根尖の欠損部位に対して骨補填材を使用すべきでしょうか？
- ◆**MTA①** MTAはどのような特性をもっているのでしょうか？
- ◆**MTA②** 水酸化カルシウムの長期貼葉は歯根象牙質を弱体化させますか？ その原因がpHによるものだとしたら、MTAセメントで根管充填を行った際にも、歯根象牙質の弱体化が起こりますか？
- ◆**歯髄と切削** 歯の切削は、組織・細胞にも傷害を与えるのでしょうか？
- ◆**歯髄と摩擦熱①** 切削による摩擦熱によって、歯髄にはどのような変化が生じるのでしょうか？
- ◆**歯髄と摩擦熱②** 切削・レーザー・レジンなど日常の歯科治療によって歯髄にはさまざまな熱刺激が加わっているはずなのに、熱刺激を受けた歯髄が壊死に陥ったという話はあまり聞きません。歯髄細胞が熱に対して抵抗性を示すには何か理由があるのでしょうか？
- ◆**歯髄と低酸素** なぜ、麻酔時の低酸素条件下でも歯髄細胞は生きられるのでしょうか？
- ◆**ぴったり根充とは** 根管形成と根管充填が「ぴったり」「just」とはどういう状態ですか？

PART 3 口腔外科の疑問

- ◆**coronectomy(歯冠切除術)** coronectomy(歯冠切除術)後の治癒(歯髄組織も含め)は、どのように進むのでしょうか？
- ◆**抜歯高の保存** 抜歯後にコラーゲンやβ-TCPを入れることで、顎堤の吸収を軽減することに、エビデンスはあるのでしょうか？
- ◆**抜歯後の歯槽骨** 抜歯後の歯槽骨の吸収の程度は、どのような条件で変わるのでしょうか？
- ◆**BRONJ・MRONJ・ARONJ①** ビスフォスフォネート系薬剤関連顎骨壊死は、どのような臨床症状を表すのでしょうか？
- ◆**BRONJ・MRONJ・ARONJ②** ビスフォスフォネート系薬剤関連顎骨壊死(BRONJ)の診断基準・治療指針は何でしょうか？

PART 5 疼痛の疑問

- ◆**歯の痛み①** プラキズムやいわゆるTCHから、知覚過敏症が生じるという病理学的な知見はあるのでしょうか？ その場合はどのようなメカニズムで歯髄炎に移行するのでしょうか？
- ◆**歯の痛み②** ユージノールが歯髄鎮静効果を発揮するわけは？
- ◆**歯の痛み③** トウガラシと歯の痛みとはどんな関係があるのですか？
- ◆**知覚過敏①** 歯の痛み(象牙質知覚過敏)は、どのように伝わるのでしょうか？
- ◆**知覚過敏②** 動水力学説とは何ですか？

----- きりとり線 -----

注文書

下野先生に聞いてみた② エンドの疑問に答える、指針がわかる

モリタ商品コード:208040267

冊注文します。

●お名前	●貴院名	●ご指定歯科商店
●ご住所 (〒)		
●TEL	●FAX	支店・営業所

※ご記入いただいた個人情報は、弊社の新刊案内、講演会等の案内に利用させていただきます。
※ご指定歯科商店がない場合は送料をいただき、代金引換宅配便でお送り致します。